

Français en Suisse –
apprendre, enseigner, évaluer

Italiano in Svizzera –
imparare, insegnare, valutare

Deutsch in der Schweiz –
lernen, lehren, beurteilen



Procédures relatives à l'attestation de langue

Rapport statistique annuel 2023 sur les procédures relatives aux attestations de compétences langagières du Secrétariat fide

5 juillet 2024

Secrétariat fide

Haslerstrasse 21

3008 Berne

031 351 12 12

info@fide-info.ch

www.fide-info.ch

Introduction

Les données ci-dessous se réfèrent aux différentes procédures relatives aux attestations de compétences langagières du Secrétariat fide en 2023.

Le rapport se limite à l'évaluation de chiffres clés déterminants sur les participant-e-s, les niveaux de langue atteints, les centres d'examen, le dossier fide et les certificats de langue reconnus ». Il ne comporte pas d'analyses basées sur des statistiques de test, qui font l'objet de rapports internes.

Dans le rapport, on parle du nombre de *participant-e-s* ; il s'agit cependant du nombre de *participations*, car plusieurs personnes peuvent avoir passé une seule ou les deux parties du test à plusieurs reprises. La marge proportionnellement faible entre les deux indications n'a pas de conséquences sur les principales affirmations.

Contenu

Test fide	3
Les participants-e-s.....	3
Les niveaux de langue.....	11
Les centres d'examen.....	19
Test fide edu	20
Les participants-e-s.....	20
Les niveaux de langue.....	23
Les centres d'examen.....	26
Test de romanche.....	27
Dossier fide	28
Reconnaissance des certificats de langue	29

Test fide

Les participants-e-s

Les chiffres ci-dessous se rapportent aux participations aux tests, indépendamment de savoir si une seule ou les deux parties du test ont été passées.

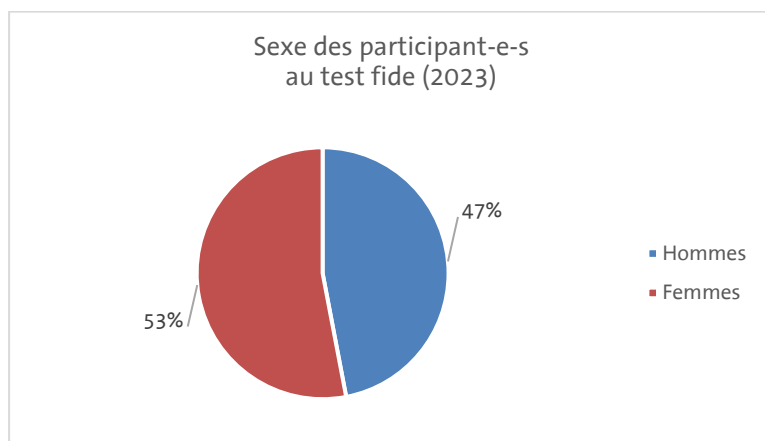
Les chiffres apparaissant en noir concernent l'année 2023 ; les chiffres comparatifs des années 2022 et 2021 figurent à côté, en gris. Les pourcentages se rapportent aux proportions que représente chaque langue par rapport au volume global du test.

Français			Italien			Allemand			Total		
2023	2022	2021	2023	2022	2021	2023	2022	2021	2023	2022	2021
12567	9798	8'523	704	678	763	11289	10081	9'451	24560	20557	18'737
51,2%	47,7%	45,5%	2,9%	3,3%	4%	46%	49 %	50,5%	+16,3%	+ 9,7%	

Comme le tableau l'indique, le nombre de participant-e-s a augmenté de 16,3 % par rapport à l'année précédente (2022), ce qui confirme la tendance à la hausse qui avait déjà été observée au cours des trois années précédentes.

Cette hausse s'explique surtout par une augmentation un peu plus importante des tests réalisés en Suisse romande (+22 %) et par une augmentation plutôt modérée en Suisse alémanique (+11 %). En Suisse italophone, le nombre de participant-e-s a de nouveau enregistré une faible hausse (+4 %), après la légère baisse de l'année précédente.

En ce qui concerne le **sexe** des participant-e-s, on observe une répartition tout à fait équilibrée entre les femmes (53 %) et les hommes (47 %) :



En ce qui concerne la **nationalité**¹ des participant-e-s, le constat suivant peut être dressé : en 2023, il y avait des participant-e-s de 166 pays, soit un pays de plus par rapport à l'année précédente. Les vingt principaux² pays d'origine sont les suivants :

1	Kosovo	1666
2	Italie	1572
3	Portugal	1189
4	Turquie	1118
5	Érythrée	981
6	Royaume-Uni	921
7	Espagne	906
8	Afghanistan	862
9	Syrie	763
10	Brésil	707
11	Ukraine	704
12	Russie	609
13	Macédoine du Nord	580
14	Serbie	567
15	États-Unis	552
16	Sri Lanka	548
17	Chine	461
18	Inde	430
19	Roumanie	398
20	Pologne	394

¹ Les nationalités sont indiquées sous la forme dans laquelle elles ont été consignées par l'Office fédéral de la statistique dans le «Répertoire des Etats et territoires» (<https://www.bfs.admin.ch/bfs/fr/home/bases-statistiques/stgb.assetdetail.22870013.html>, consulté le 26 juin 2024).

² Les chiffres relatifs à la nationalité et à la première langue parlée peuvent présenter quelques petites imprécisions. Par exemple, il se pourrait que les personnes qui ont répété le test aient été saisies deux fois. Dans certains cas isolés, la manière d'écrire n'a pas permis d'attribuer la nationalité ou la langue. Pour ce rapport, c'est toujours la première indication qui a été prise en compte en présence de plusieurs indications sur la nationalité ou la langue.

La diversité de la **première langue**³ des participant-e-s est également importante. Au total 166 langues sont représentées, soit sept de plus par rapport à l'année précédente. Voici la liste des vingt premières langues principales :

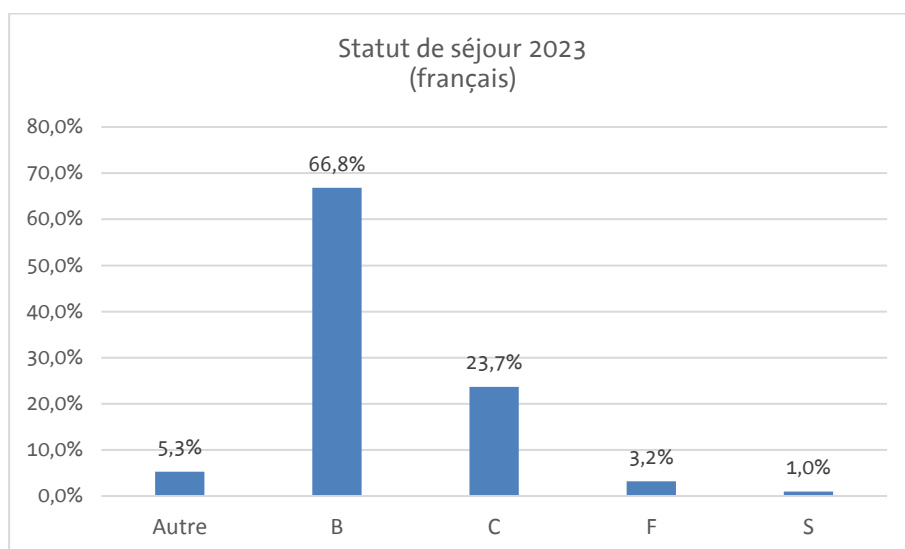
1	Albanais	2460
2	Anglais	2198
3	Espagnol	2136
4	Portugais	2002
5	Arabe	1535
6	Italien	1312
7	Turc	968
8	Tigrinya	925
9	Russe	839
10	Kurde	786
11	Ukrainien	630
12	Tamoul	574
13	Français	537
14	Serbe	515
15	Perse	487
16	Roumain	408
17	Dari (persan afghan)	406
18	Polonais	387
19	Chinois	336
20	Macédonien	275

³ La première langue a été saisie de la manière indiquée par les participant-e-s. Cela explique pourquoi le « serbocroate » figure notamment sur la liste complète.

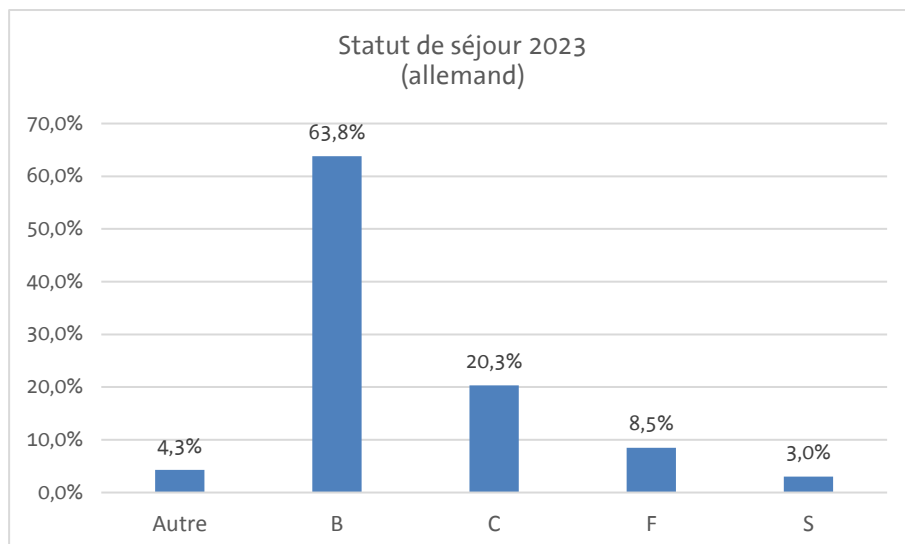
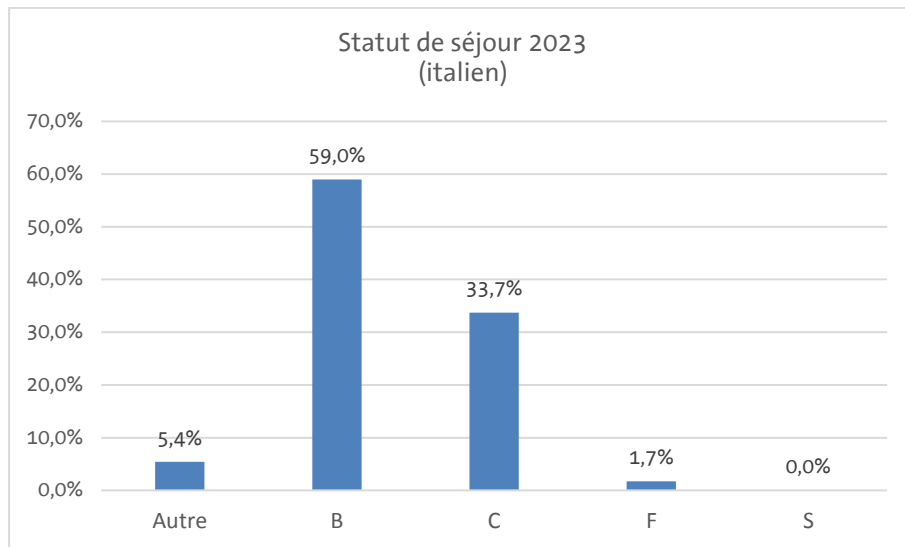
En ce qui concerne le **statut de séjour** des participant-e-s, aucun changement important n'est constaté pour 2023 par rapport aux deux années précédentes. Les données de 2023 confirment que la grande majorité des participant-e-s passe désormais le test dans la perspective d'acquérir ou de prolonger le permis de séjour ou d'établissement :

	2023	2022	2021
C	22%	24%	25%
B	65%	63%	61%
F	6%	8%	9%
S	2%	0,2%	N. c.
Autres ⁴	5%	5%	5%

En ce qui concerne la part de **catégories de permis de séjour dans les régions linguistiques**, on peut remarquer la particularité suivante, comme l'année précédente : avec 8,5 %, le pourcentage de permis F est nettement plus élevé parmi les participant-e-s au test allemand que dans les deux autres régions linguistiques. La proportion de participant-e-s (3 %) ayant le statut de séjour S est également nettement supérieure en Suisse alémanique.

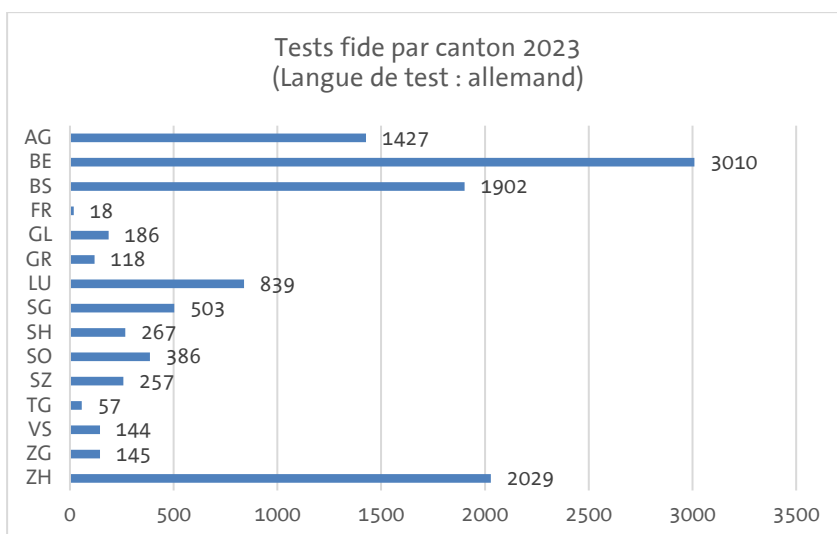
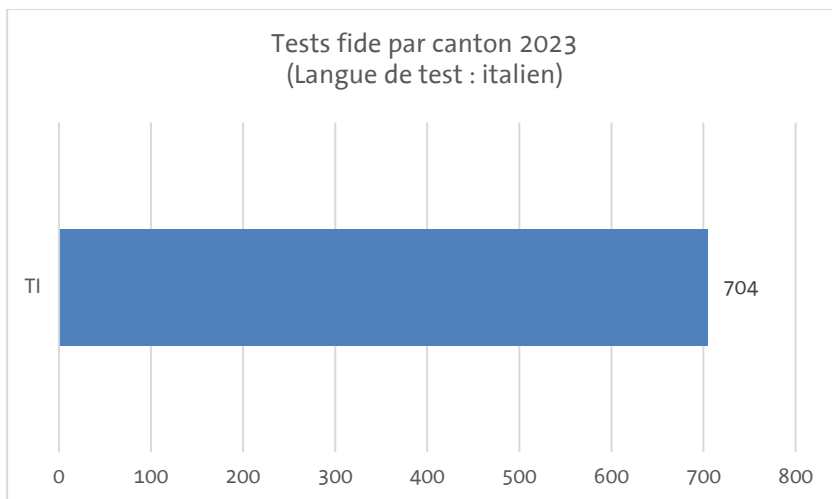
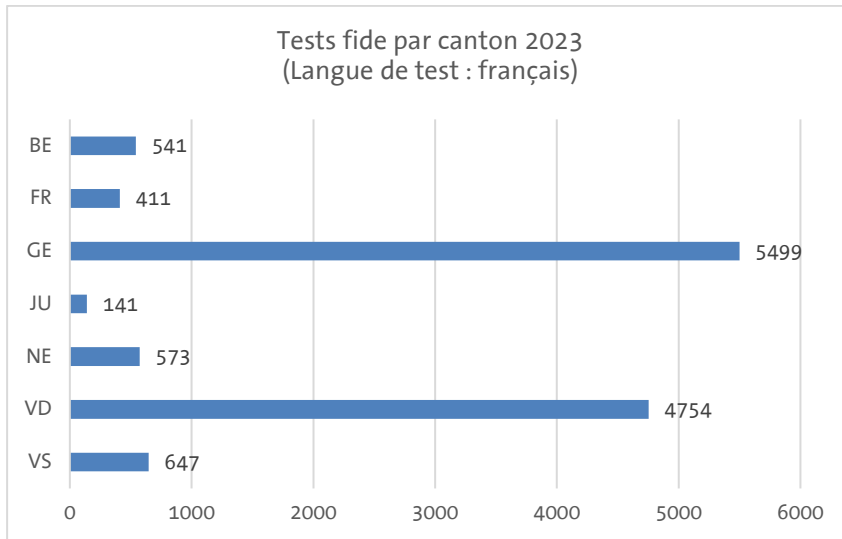


⁴ La catégorie « Autre » englobe les personnes ayant le livret N, le permis G/L, le passeport suisse et certains enregistrements de données sans indications.

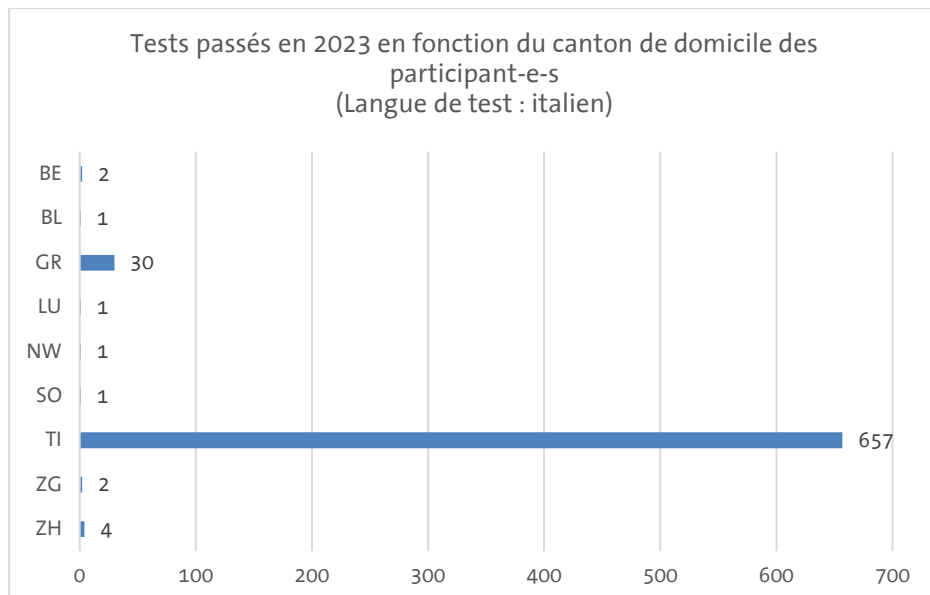
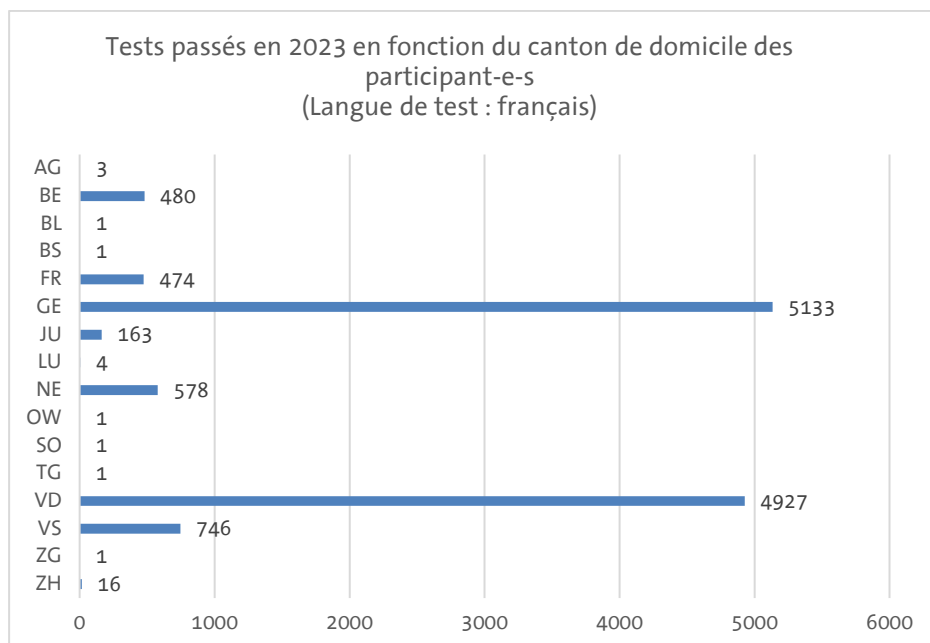


Pour la deuxième fois de suite déjà, les données relatives au nombre de participant-e-s ont été déterminées par canton pour ce rapport. Les diagrammes suivants indiquent le **nombre de tests fide** en français, en italien et en allemand, qui ont été passés dans les **centres d'examen des différents cantons**⁵.

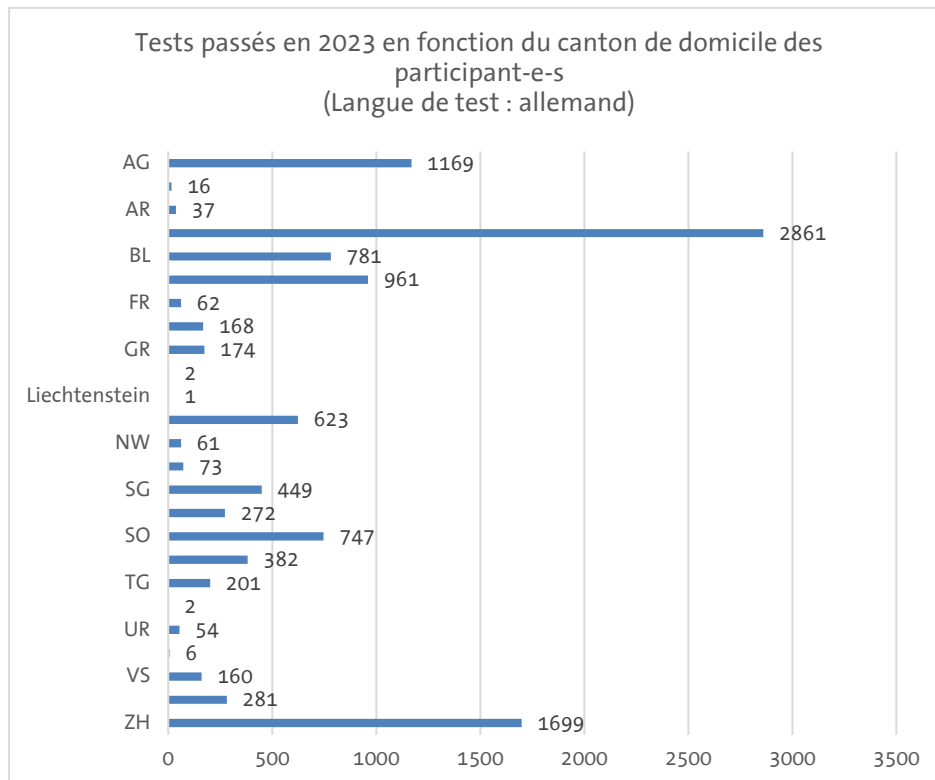
⁵ On voit uniquement les cantons dans lesquels des tests fide ont été passés en français, en italien ou en allemand.



Le nombre de participant-e-s qui résident dans un canton donné⁶ et ont passé un test fide en français, en allemand ou en italien a également été déterminé pour la deuxième fois de suite en 2023. En voici les résultats :



⁶ Dans ce cas aussi, seuls sont répertoriés les cantons dans lesquels résident les participant-e-s au test fide.



Il ressort des diagrammes que les participant-e-s ayant passé le test fide en allemand résident dans 24 cantons au total. À ceux-ci vient s'ajouter un-e participant-e ayant son domicile fixe au Liechtenstein.

Les personnes ayant passé le test fide en français résident dans 16 cantons suisses différents.

Des participant-e-s de neuf cantons ont passé le test fide en italien.

Les niveaux de langue

Les tableaux suivants indiquent sous la forme de pourcentages⁷ quelles **combinaisons de niveaux** ont été passées en 2023. Les données de 2022 et de 2021 sont également mentionnées à titre de comparaison.

Les chiffres relatifs aux **combinaisons de niveaux pour la partie orale du test** se présentent de la manière suivante :

	Français			Italien			Allemand		
	2023	2022	2021	2023	2022	2021	2023	2022	2021
A1-A2	22%	22%	19%	13%	14%	11%	34%	35%	36%
A2-B1	78%	78%	81%	87%	86%	89%	66%	65%	64%

Des modifications importantes ne sont enregistrées pour aucune des langues de test : la majorité des participant-e-s au test passe la partie orale du test fide dans la combinaison de niveaux (supérieure) A2-B1.

Les chiffres relatifs aux **combinaisons de niveaux pour la partie écrite** se présentent de la manière suivante :

	Français			Italien			Allemand		
	2023	2022	2021	2023	2022	2021	2023	2022	2021
A1-A2	56%	55%	49%	50%	56%	48%	62%	63%	65%
A2-B1	44%	45%	51%	50%	44%	52%	38%	37%	35%

En ce qui concerne les combinaisons de niveaux pour la partie écrite du test, on observe pour l'italien uniquement un léger glissement vers la combinaison de niveaux supérieure (A2-B1) par rapport à l'année passée.

Dans toutes les langues, les participant-e-s ont été nettement plus nombreux à choisir pour l'examen écrit une combinaison de niveaux inférieure à celle de l'examen oral.

Voici une vue d'ensemble des **niveaux atteints** dans les différentes langues, toujours en comparaison avec 2022 et 2021.

⁷ Les différences entre le nombre global de participant-e-s et les chiffres des listes récapitulatives ci-dessus s'expliquent par le fait que certain-e-s participant-e-s ont uniquement passé une partie du test ou ont répété une partie du test.

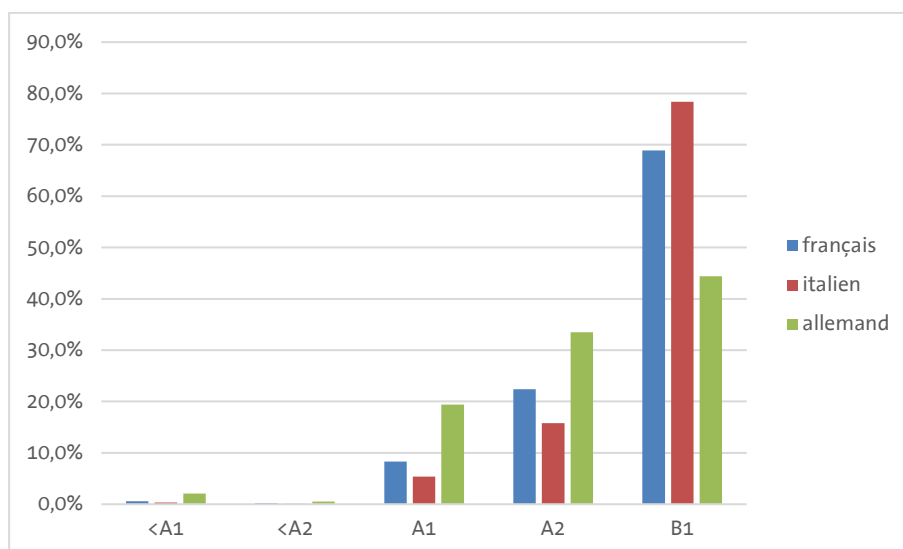
Pourcentages de **niveaux de langue atteints pour la partie orale du test**

	Français			Italien			Allemand		
	2023	2022	2021	2023	2022	2021	2023	2022	2021
A1	8,8%	9,3%	8,3%	6,02%	4,9%	5,4%	16,7%	18,6%	19,4%
A2	23,2%	23,4%	22%	15,4%	18,7%	15,8%	35,9%	34,6%	33,5%
B1	66,6%	66%	68,9%	78,4%	76,2%	78,4%	44,7%	44,3%	44,4%
<A1	1,1%	1%	0,6%	0,3%	0%	0,3%	2%	2%	2,1%
<A2	0,3%	0,3%	0,2%	0%	0,2%	0,1%	0,6%	0,5%	0,5%

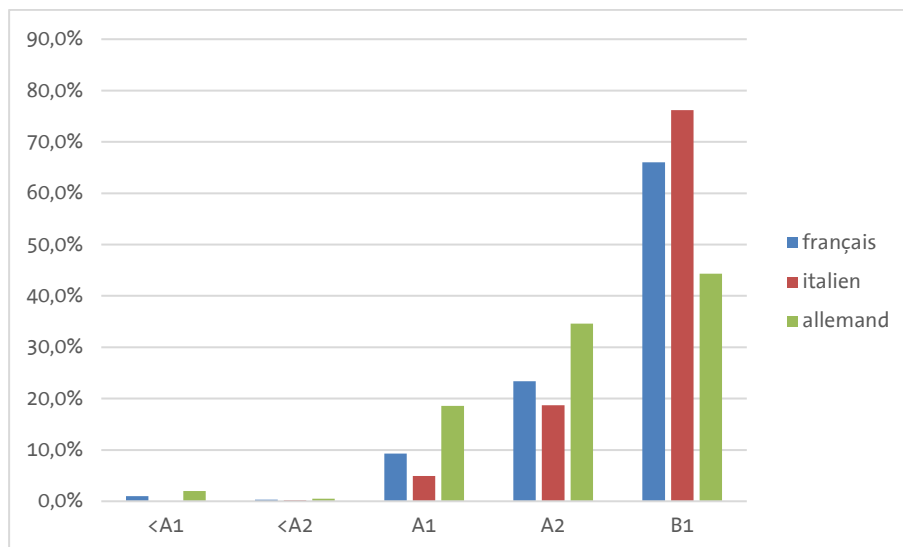
De façon générale, lors du test oral fide en allemand, le niveau atteint est en moyenne plus faible à celui observé pour le français et l'italien, ce qui avait déjà été le cas lors des deux années précédentes.

L'évolution des **pourcentages de niveaux atteints lors du test oral** pour les années 2021 à 2023 est représentée dans le graphique ci-dessous.

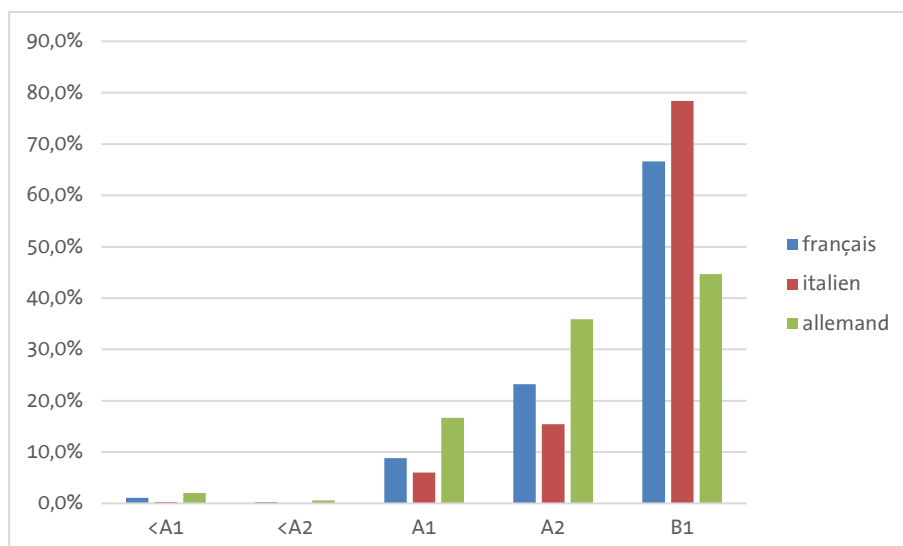
Niveaux de langue atteints pour le test oral en 2021



Niveaux de langue atteints pour le test oral en 2022



Niveaux de langue atteints pour le test oral en 2023



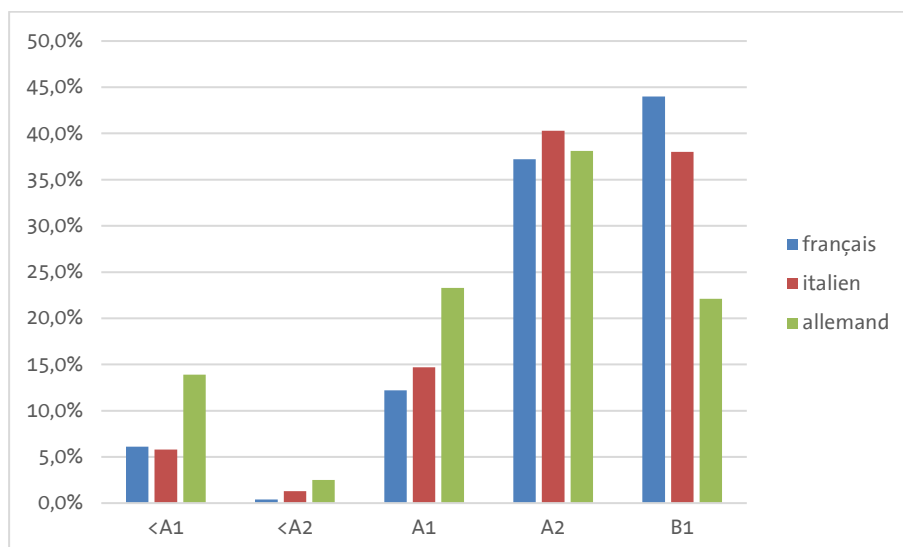
Comme on le voit dans les diagrammes, les pourcentages de niveaux de langue atteints lors du test oral sont similaires à ceux des deux années précédentes. Aucune nouvelle tendance ou tendance divergente ne se dessine pour 2023.

Pourcentages de niveaux de langue atteints pour la partie écrite du test

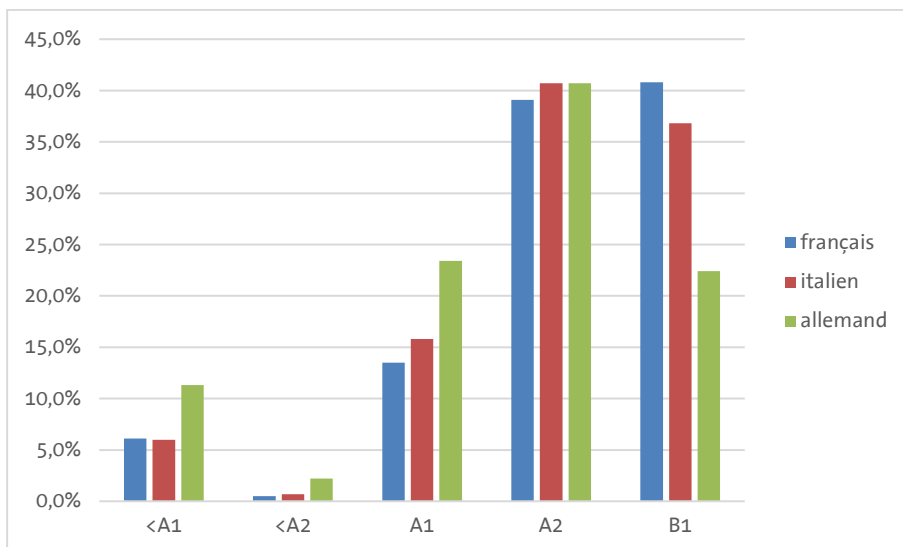
	Français			Italien			Allemand		
	2023	2022	2021	2023	2022	2021	2023	2022	2021
A1	12,5%	13,5%	12,2%	13,9%	15,8%	14,7%	22,3%	23,4%	23,3%
A2	43%	39,1%	37,2%	37,2%	40,7%	40,3%	42,6%	40,7%	38,1%
B1	39,6%	40,8%	44%	44,6%	36,8%	38%	23,6%	22,4%	22,1%
<A1	4,6%	6,1%	6,1%	3,5%	6%	5,8%	9%	11,3%	13,9%
<A2	0,3%	0,5%	0,4%	0,9%	0,7%	1,3%	2,4%	2,2%	2,5%

L'évolution des pourcentages de niveaux atteints lors du test écrit pour les années 2021 à 2023 est représentée dans le graphique ci-dessous :

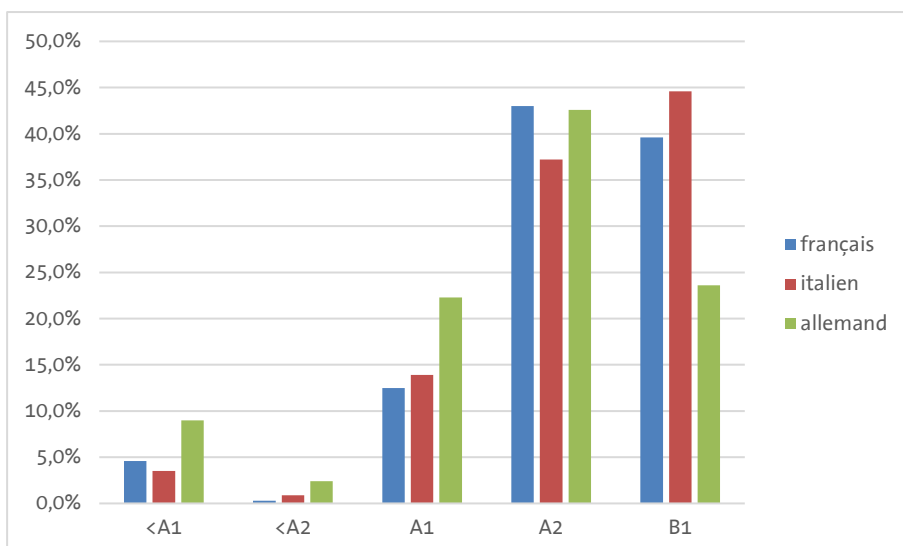
Niveaux de langue atteints pour le test écrit en 2021



Niveaux de langue atteints pour le test écrit en 2022



Niveaux de langue atteints pour le test écrit en 2023



Pour les compétences écrites aussi, le niveau moyen en français et en italien est supérieur à celui en allemand.

Le nombre de participant-e-s n'ayant pas atteint le niveau A1 a de nouveau enregistré un léger recul en 2023, dans chacune des trois langues de test.

Pour la troisième année consécutive déjà, les **niveaux obtenus par rapport au statut de séjour** des participant-e-s sont déterminés dans le cadre du rapport annuel statistique. Les groupes des participant-e-s ayant le statut de séjour C (candidat-e-s potentiel-le-s à la nationalité), des personnes ayant le statut de séjour B et des personnes ayant le statut de séjour F sont étudiés de plus près. Compte tenu de la situation politique actuelle en Europe, les participant-e-s ayant le statut de séjour S sont également pris en compte dans les relevés statistiques depuis 2022. Comme toutefois le nombre de participant-e-s ayant un livret S est proportionnellement faible, nous renonçons ici à tirer des conclusions à grande échelle.

On peut présumer que les personnes ayant un permis C séjournent en moyenne beaucoup plus longtemps en Suisse que les personnes ayant un permis B, qui séjournent quant à elles plus longtemps en moyenne en Suisse que les personnes ayant le statut de séjour F. On peut donc s'attendre à ce que les compétences linguistiques de ces groupes baissent de façon similaire. Les chiffres présentés ci-dessous viennent corroborer cette hypothèse.

Français

Partie orale	C		B		F		S	
	2023	2022	2023	2022	2023	2022	2023	2022
B1	85,2%	88,5%	63,8%	60,7%	36%	39,5%	27,7%	61,1%
A2	13,2%	9,6%	24,9%	27%	42,7%	38,9%	47,7%	33,3%
A1	1,2%	1,3%	9,7%	10,9%	20%	19,3%	22,3%	0%
<A1	0,1%	0,3%	1,3%	1,1%	1%	2%	2,3%	0%
<A2	0,3%	0,3%	0,3%	0,3%	0,3%	0,3%	0%	5,6%

Partie écrite	C		B		F		S	
	2023	2022	2023	2022	2023	2022	2023	2022
B1	52,2%	55,4%	35,7%	34,1%	14,1%	20,7%	28,2%	55,6%
A2	37,1%	31,6%	45,5%	43,3%	41%	35,7%	49,5%	38,9%
A1	8,2%	9,1%	13,5%	15,3%	29,5%	22,5%	15,5%	5,5%
<A1	2,3%	3,4%	5,1%	6,9%	13,6%	18,8%	6,8%	0%
<A2	0,2%	0,5%	0,2%	0,4%	1,8%	2,3%	0%	0%

Aucune différence importante n'est à noter par rapport à l'année précédente en ce qui concerne les participant-e-s ayant un permis C, B et F et les niveaux atteints dans la partie orale du test. Pour les personnes ayant le statut de séjour S, un glissement vers des niveaux de langue plus faibles est enregistré. Toutefois, comme nous l'avons mentionné plus haut, il ne faut pas en tirer ici des conclusions à grande échelle compte tenu du faible nombre de participant-e-s.

Ce qui a été dit est valable dans la même mesure aussi pour les niveaux ou les résultats atteints dans la partie écrite du test fide.

Italien

Partie orale	C		B		F*		S	
	2023	2022	2023	2022	2023	2022	2023	2022
B1	97,4%	95%	75,7%	71%	27,3%	25%	0%	100%
A2	2,7%	4,5	17,8%	22,9%	45,5%	58,3%	0%	0%
A1	0%	0,5%	6,5%	5,9%	18,2%	16,7%	0%	0%
<A1	0%	0%	0%	0%	9%	0%	0%	0%
<A2	0%	0%	0%	0,2%	0%	0%	0%	0%

* Les chiffres sont trop faibles pour pouvoir faire des affirmations sur les groupes de participant-e-s ayant le statut de séjour F et S.

Partie écrite	C		B		F*		S	
	2023	2022	2023	2022	2023	2022	2023	2022
B1	52,7%	52,2%	44%	32,2%	0%	0%	0%	0%
A2	34,6%	35,3%	39%	42,8%	33,3%	50%	0%	0%
A1	10,9%	10,3%	14%	18,1%	22,2%	16,7%	0%	100%
<A1	0%	2,2%	2,5%	6,1%	44,4%	33,3%	0%	0%
<A2	1,8%	0%	0,5%	0,8%	0%	0%	0%	0%

* Les chiffres sont trop faibles pour pouvoir faire des affirmations sur les groupes de participant-e-s ayant le statut de séjour F et S.

Sur la base des données disponibles, aucun changement important n'est constaté par rapport à l'année précédente. Comme en 2022, les participant-e-s

ayant un permis B ou C ont un niveau de compétences nettement plus élevé dans la partie orale que dans la partie écrite du test.

Comme le nombre de participant-e-s pour l'italien est proportionnellement faible, nous renonçons ici à tirer des conclusions à trop grande échelle.

Allemand

Partie orale	C		B		F		S	
	2023	2022	2023	2022	2023	2022	2023	2022
B1	68,9%	72,1%	42,2%	40%	18,9%	28,5%	39,2%	50%
A2	27,5%	24,1%	36%	35,5%	47,3%	43,8%	48,9%	44,4%
A1	2,2%	3,3%	18,9%	21,4%	30,7%	25,6%	9,8%	5,6%
<A1	0,2%	0%	2,4%	2,7%	3%	1,6%	0,9%	0%
<A2	1,2%	0,5%	0,5%	0,4%	0,1%	0,5%	1,2%	0%

Partie écrite	C		B		F		S	
	2023	2022	2023	2022	2023	2022	2023	2022
B1	35,6%	36,5%	22,3%	21,2%	3,3%	6%	30,2%	22,2%
A2	40,4%	39,8%	45,3%	42,9%	22%	30,2%	56,8%	44,4%
A1	16,3%	16,4%	22,1%	23,6%	39,6%	32,4%	10,6%	27,8%
<A1	3,6%	4,7%	8,6%	10,6%	30,5%	27,7%	1,2%	0%
<A2	4,1%	2,6%	1,7%	1,7%	4,6%	3,7%	1,2%	5,6%

Comme l'année précédente, environ 70% des participant-e-s ayant un permis C ont atteint le niveau B1 pour la partie orale du test. Pour la partie écrite, le nombre de participant-e-s ayant obtenu un résultat B1 est également comparable à celui de 2022 : 35,6 % en 2023 contre 36,5 % en 2022. Pour les niveaux A2 et A1, il n'y a pas de changement majeur par rapport à l'année précédente.

Pour les participant-e-s ayant un permis B, les chiffres restent quasiment inchangés, tant en ce qui concerne le test oral que celui écrit. La plupart des participant-e-s ont atteint le niveau B1 à l'oral et le niveau A2 à l'écrit.

S'agissant des participant-e-s ayant un livret F (ou S), on voit clairement qu'ils disposent de compétences écrites quelque peu inférieures et orales proportionnellement supérieures.

Les centres d'examen

En 2023, 117 centres d'examen (CE) au total, implantés sur 134 sites, disposent d'une accréditation valable et organisent également des sessions de tests.⁸

Trois centres situés en Suisse alémanique, six centres de Suisse romande et un centre de Suisse italienne ont cessé leur activité pour la fin de 2022 ou dans le courant de 2023.

Trois nouveaux centres d'examen ont été accrédités, et plus précisément un dans chaque région linguistique.

	Français	Italien	Allemand
CE actifs 2020	41	8	40
CE actifs 2021	49	8	68
CE actifs 2022	59 (61 sites)	7 (8 sites)	66 (73 sites)
CE actifs 2023	51 (57 sites)	6 (9 sites)	60 (68 sites)

⁸ En 2023, dans chacune des trois régions linguistiques, quelques rares centres d'examen avaient encore une accréditation valable, mais n'organisaient pas de sessions de tests.

Test fide edu

Les participants-e-s

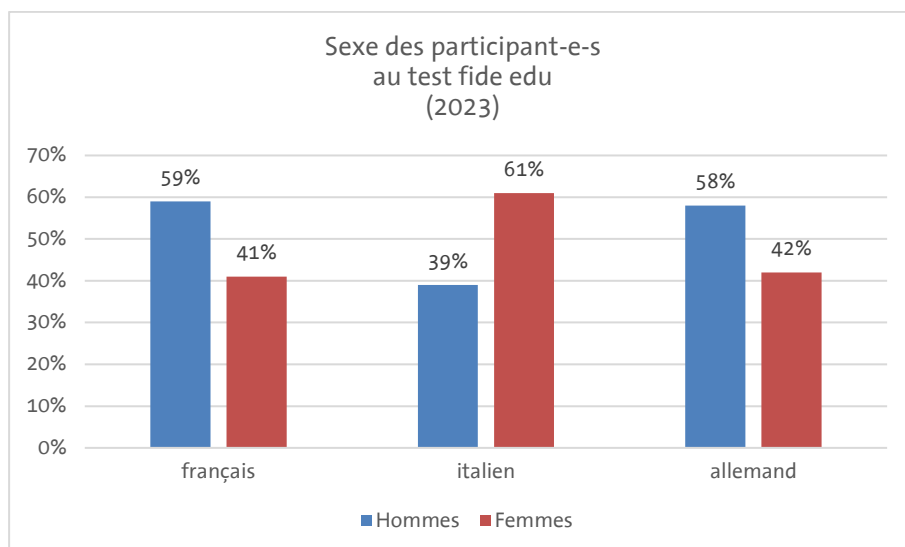
En 2023, des tests fide edu réguliers ont été organisés dans les trois régions linguistiques. Ci-après, le nombre de participant-e-s et les niveaux de langue pour 2023 sont comparés aux données des deux années précédentes (2022 et 2021). Comme toutefois des versions pilotes du test fide edu ont parfois été utilisées en 2021 et comme les données n'ont pas été collectées systématiquement dès le début, il convient de faire preuve de prudence pour établir des parallèles éventuels et tirer des conclusions concernant cette année.

Nombre de participant-e-s pour les trois langues

Français			Italien			Allemand			Total		
2023	2022	2021	2023	2022	2021	2023	2022	2021	2023	2022	2021
78	57	74	147	79	39	668	662	715	893	798	828
8,7%	7,1%	8,9%	16,5%	9,9%	4,7%	74,8%	83%	86,4%			

Comme les deux années précédentes, la grande majorité des participant-e-s a passé le test fide edu en allemand comme langue de test en 2023. Il est toutefois frappant de constater que le nombre de participant-e-s en italien a une fois encore enregistré une nette hausse par rapport à 2022. Une augmentation du nombre de participant-e-s est également affichée pour les tests en français et en allemand, même si elle n'est pas aussi marquée.

En ce qui concerne le **sexe** des participant-e-s, la proportion d'hommes est un peu plus élevée pour le français et l'allemand (respectivement de 59 % et 58 %) par rapport à celle de femmes (respectivement de 41 % et 42 %). Pour les participant-e-s dont la langue de test est l'italien, les femmes représentent en revanche une nette majorité (61 %), qu'il faut une fois encore relativiser compte tenu du très faible nombre de participant-e-s :



En 2023, des participant-e-s de 66 **nationalités** différentes ont passé le test fide edu, soit neuf nationalités de moins qu'en 2022. 29 nationalités étaient représentées avec un-e seul-e participant-e et 23 nationalités l'étaient par un groupe comptant moins de dix participant-e-s.

Comme l'année précédente, la plupart des personnes viennent d'Afghanistan (231 part.). Les participant-e-s au test venant d'Ukraine constituent le deuxième principal groupe (163 part.). Avec respectivement 88 et 86 participant-e-s, l'Érythrée et la Syrie occupent la troisième et quatrième place dans le palmarès des nationalités. Ces quatre groupes de participant-e-s réunis représentent quasiment deux tiers (64 %) des participant-e-s. Ils sont suivis de la Turquie (38 part.), de la Suisse (32 part.), de l'Italie (28 part.) et de la Somalie (21 part.). Toutes les autres nationalités sont représentées par moins de 20 participant-e-s. Par rapport aux deux années précédentes, une nette hausse du nombre de participant-e-s provenant d'États européens peut être enregistrée.

En 2023, environ 48 **premières langues** différentes des participant-e-s ont été annoncées. Les premières langues nommées le plus souvent étaient l'ukrainien (152 part.), le dari (75 part.), l'arabe (72 part.), le tigrigna (55 part.) et le perse (52 part.). 14 % des données indiquées n'ont pas pu être analysées parce qu'elles manquaient de précision (« autres langues », « autres langues africaines », « autres langues de l'Europe de l'Est »), parce que l'écriture n'était pas lisible ou même parce qu'il n'y en avait pas.

Les données relatives au **statut de séjour** des participant-e-s ne sont collectées de façon systématique pour les trois langues que depuis 2022. Le tableau ci-dessous résume les données importantes pour les années 2022 et 2023 :

	Français		Italien		Allemand		Total	
	2023	2022	2023	2022	2023	2022	2023	2022
C	0%	5,3%	0,7%	0%	0,4%	0,6%	0,5%	0,9%
B	24,4%	40,3%	25,9%	43,1%	44,3%	52,6%	42,4%	50,7%
F	19,2%	14%	27,2%	46,8%	31,9%	39,6%	33,1%	38,5%
N	1,3%	8,8%	5,4%	7,6%	1,8%	2,3%	2,3%	3,3%
CH	0%	0%	0%	0%	0,1%	0,1%	0,1%	0,1%
S	3,9%	0%	37,4%	0%	15,7%	0,9%	17,8%	0,7%
Autres	6,4%	31,6%	3,4%	2,5%	3,9%	3,9%	3,9%	5,8%
N. c.	45%							

Pour ce rapport, les données relatives au **nombre de participant-e-s par canton** ont été déterminées pour la deuxième fois consécutive. Dans les trois langues, des tests ont été organisés dans les centres d'examen des cantons suivants :

- **Français** : Berne (32 part.) et Genève (46 part.) ;
- **Italien** : Tessin (147 part.) ;
- **Allemand** : Berne (508 part.), Glaris (34 part.), Lucerne (40 part.) ainsi que Zurich (83 part.).

Les données relatives aux **cantons de domicile des participant-e-s** au test fide edu dans les trois langues ont également été collectées :

- **Français** : Berne (32 part.), Fribourg (9 part.), Genève (36 part.) et Vaud (1 part.) ;
- **Italien** : Tessin (147 part.) ;
- **Allemand** : Argovie (1 part.), Berne (505 part.), Bâle-Campagne (1 part.), Glaris (33 part.), Lucerne (39 part.), Nidwald (2 part.), Obwald (2 part.), Uri (3 part.), Zoug (6 part.) et Zurich (74 part.).

Les niveaux de langue

Les données ci-dessous se rapportent qu'au test fide edu en **allemand** : vu le faible nombre de participant-e-s en français et en italien, les données n'auraient pas été suffisantes pour des résultats parlants.

En 2023 aussi, les écoles ou le personnel enseignant se sont chargés dès l'inscription de l'affectation aux **combinaisons de niveaux** pour le test oral et le test écrit. Des tests comportant les combinaisons de niveaux suivantes ont été passés :

Partie orale	2023	2022	2021
A1-A2	20,4%	19,9%	21%
A2-B1	51,4%	42,2%	62%
B1-B2	28,2%	37,9%	17%

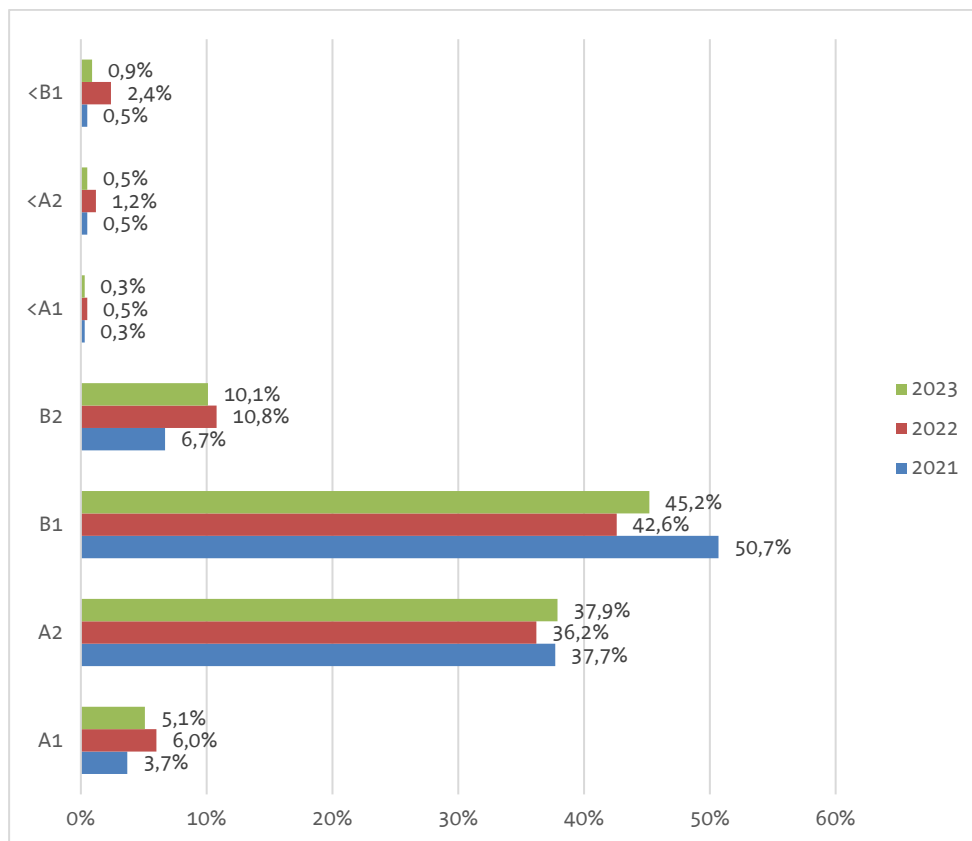
Par rapport à l'année précédente, les participant-e-s étaient à nouveau plus nombreux (pratiquement 10 % de plus) à s'être inscrits à la combinaison de niveaux A2-B1.

Partie écrite	2023	2022	2021
A1-A2	25,7%	26,3%	24%
A2-B1	74,3%	73,7%	76%

En ce qui concerne les affectations aux combinaisons de niveaux pour le test écrit, aucun changement majeur ne peut être observé par rapport aux deux dernières années.

Les **niveaux atteints** lors du test fide edu (en allemand) sont représentés ci-dessous sous une forme graphique et comparés aux résultats des deux années précédentes.

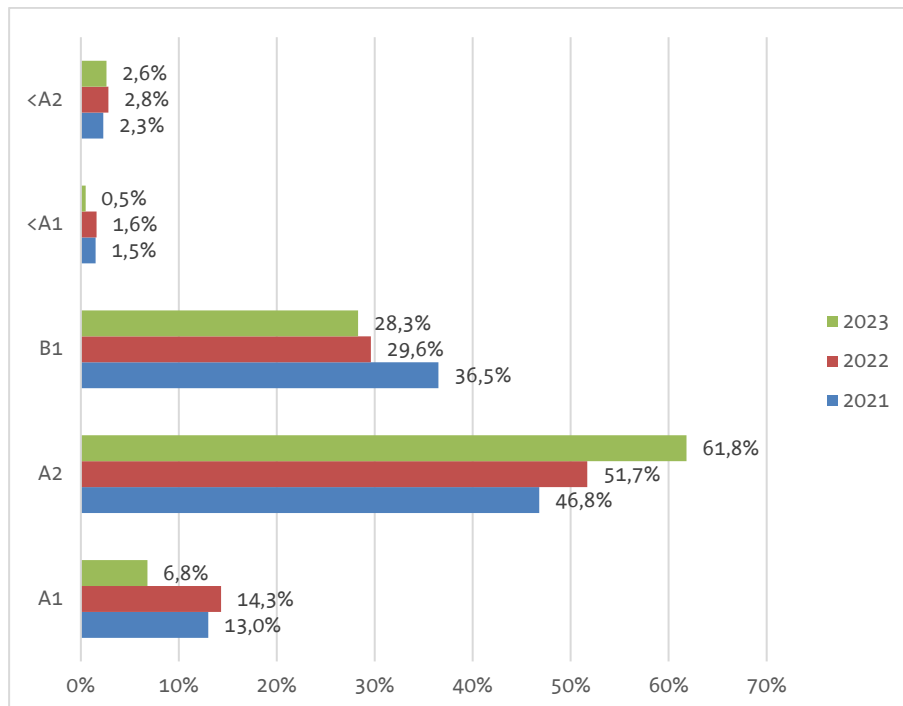
Niveaux atteints pour le test oral



Concernant le **test oral**, on peut constater que par rapport à l'année 2022, la part de participant-e-s n'ayant pas obtenu une attestation de leur niveau oral en raison de leurs résultats a de nouveau diminué.

La plupart des participant-e-s (45,2 %) a atteint le niveau B1.

Niveaux atteints pour le test écrit



Lors du **test écrit**, il s'avère que par rapport à 2021 et 2022, les participant-e-s sont plus nombreux à s'être vu attribuer le niveau A2 et moins nombreux à avoir été classés dans le niveau A1.

La proportion de participant-e-s à avoir atteint le niveau B1 a légèrement diminué par rapport à 2022.

Les centres d'examen

En 2023, au total quinze centres d'examen (CE) étaient accrédités et actifs.

Aucun nouveau centre n'a été réaccrédité.

En 2023, un centre d'examen compétent pour l'allemand comme langue de test (*BZ Emme*) a cessé son activité.

	Français	Italien	Allemand
CE actifs 2021	1	1	11
CE actifs 2022	3	1	12
CE actifs 2023	3	1	11

Test de romanche

En 2023, des tests de langue en romanche ont été proposés à la *Lia Rumantscha* à Coire, dans le canton des Grisons, pour la troisième année consécutive déjà. Un test oral a uniquement été organisé en vallader, un idiome romanche, lors duquel la ou le participant-e a atteint le niveau visé (B1).

Dossier fide

Par le biais de la procédure « dossier fide », au total 764 passeports des langues ont été établis pour le niveau B1 en 2023, soit quasiment autant que l'année précédente. Le nombre de demandes en français a quelque peu augmenté par rapport à 2022, tandis que les demandes en italien ont diminué de près de 45 %.

	Français			Italien			Allemand			Total		
	2023	2022	2021	2023	2022	2021	2023	2022	2021	2023	2022	2021
Dossiers reçus	569	554	715	59	113	130	246	253	398	874	920	1'243
Dossiers retirés	27	16	80	2	5	7	13	15	36	42	36	123
Dossiers refusés	17	30	31	4	3	5	15	24	38	36	57	74
Partie orale non réussie	0	3	3	0	0	2	0	2	3	0	5	8
Partie écrite non réussie	2	11	8	1	3	6	2	4	10	5	18	24
Passeports des langues établis	496	469	593	53	96	110	215	201	311	764	766	1'014

Par rapport à 2022, le nombre de dossiers retirés est à peu près resté stable, mais le nombre de dossiers refusés a nettement baissé.

Le nombre de participant-e-s qui n'ont pas réussi la procédure a de nouveau baissé en 2023. Pour la première fois, tout-e-s les participant-e-s à la procédure ont obtenu le niveau B1 dans la partie orale.

Reconnaissance des certificats de langue

Les détentrices et détenteurs d'un certificat de langue qui est mentionné sur la liste des certificats reconnus du SEM peuvent demander un passeport des langues auprès du secrétariat fide. Comme on peut le voir dans le tableau ci-après⁹, cette procédure a de nouveau fait l'objet d'une demande accrue en 2023, après avoir enregistré un net recul en 2022 :

	Français			Italien			Allemand			Total		
	2023	2022	2021	2023	2022	2021	2023	2022	2021	2023	2022	2021
Demandes reçues	161	126	240	5	8	2	349	254	333	515	388	573
Demandes refusées	56	45	42	1	2	0	56	44	32	113	91	74
Passeports des langues établis	105	81	198	4	6	2	293	210	301	402	297	501

Pour le **français**, les certificats DELF (65) faisaient partie des certificats remis le plus souvent, suivis par le Certificat C9FBA (25), le TCF (11) et le Test d'Évaluation de Français TEF (5).

Pour l'**italien**, seuls des diplômes CELI de l'Università per Stranieri Perugia (5) ont été remis.

Pour l'**allemand**, les certificats remis le plus souvent étaient les certificats telc (141) et les certificats du Schweizerischer Digitaler Sprachtest SDS (99), suivis par les certificats du Goethe-Institut (45), le Zürcher Kantonaler Deutschtest (9), le TestDaF-(5) et les certificats ÖSD (3).

⁹ De légers écarts dans les chiffres pour les différents certificats s'expliquent par le fait que certaines demandes étaient accompagnées de plusieurs certificats.